

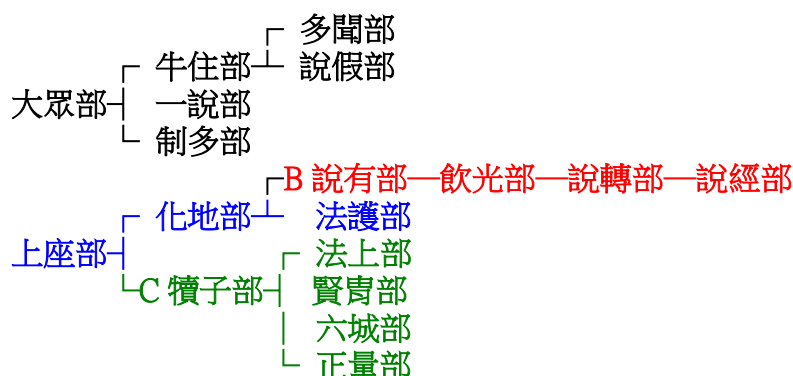
部派佛教分立譜表

林崇安

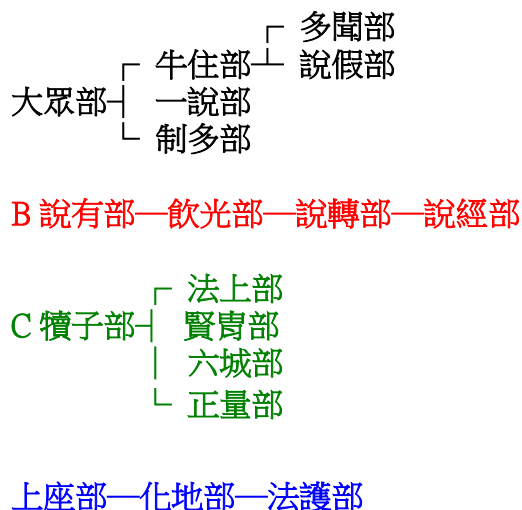
(內觀雜誌，102 期，pp.8-15，2014.02)

印度部派佛教的分立資料有多種，去除重覆後，具有代表性的看法有七種：一、《大史》所傳上座銅鑠部的看法；二、世友《異部宗輪論》所傳說有部的看法；三、清辯《異部宗精釋》所傳大眾部的看法；四、清辯《異部宗精釋》所傳正量部的看法；五、多羅那他《印度佛教史》所傳正量部的看法；六、調伏天《異部說集》(或《異部解說》)的看法；七、蓮花生《比丘初夏問論》的看法。這些資料表面出入不小，但是將「B 說有部」和「C 犢子部」分別抽出「歸位」後，明顯可以看出具有相同而獨立的四聖部。

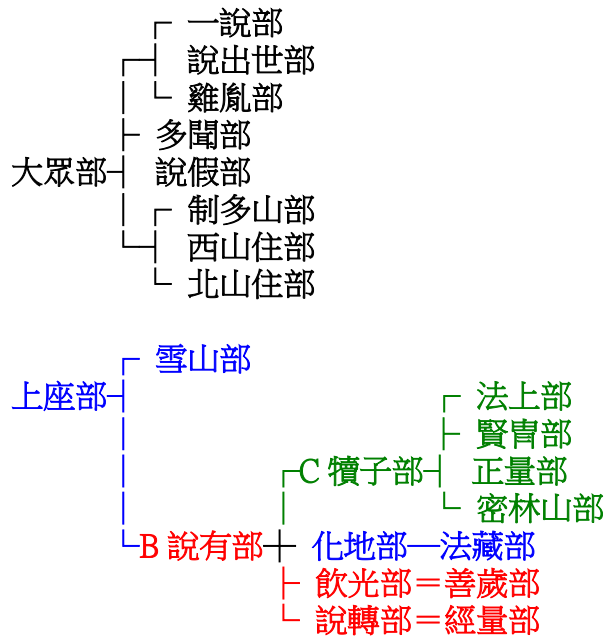
一、《大史》所傳上座銅鑠部的看法



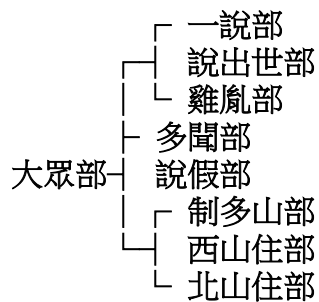
【歸位為四部】將 B 說有部和 C 犢子部抽出歸位：



二、世友《異部宗輪論》所傳說有部的看法



【歸位為四部】將 B 說有部和 C 犢子部抽出「歸位」：

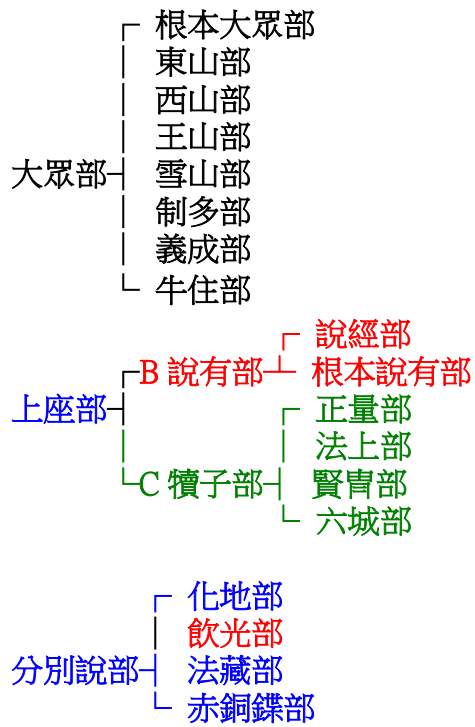


B 說有部—飲光部=善歲部
└ 說轉部=經量部

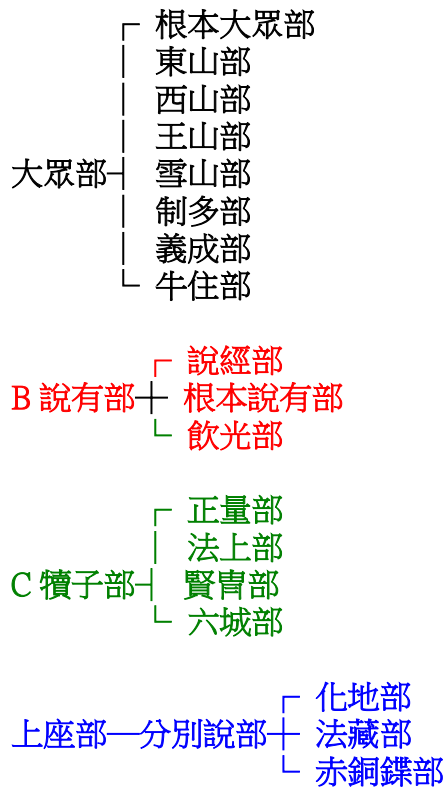
C 犢子部—法上部
└ 賢胄部
└ 正量部
└ 密林山部

上座部—化地部—法藏部
└ 雪山部

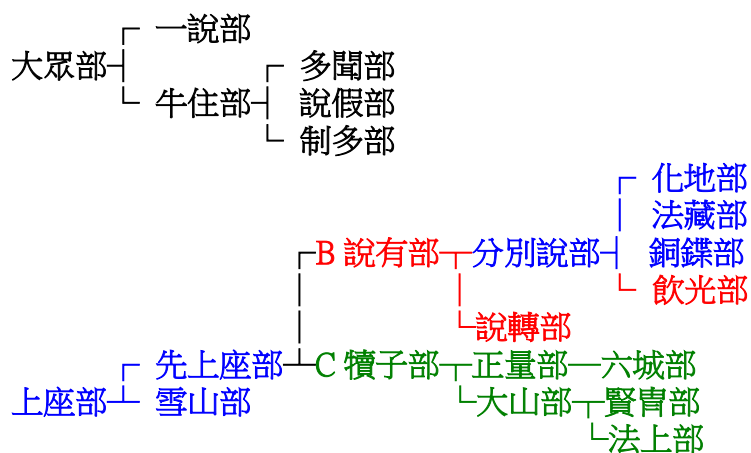
三、《異部宗精釋》所傳大眾部的看法



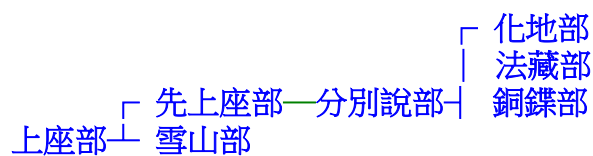
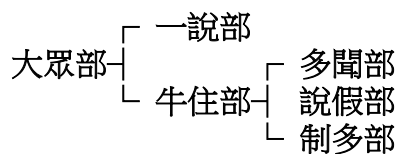
【歸位為四部】將 B 說有部和 C 犢子部抽出「歸位」：



四、清辯《異部宗精釋》所傳正量部的看法



【歸位為四部】將 B 說有部和 C 犢子部抽出「歸位」：



五、多羅那他《印度佛教史》所傳正量部的看法

大眾部├─根本大眾部
 ├─說部
 ├─牛住部
 ├─多聞部
 ├─說假部
 └─制多部

B 說有部├─根本說有部
 ├─分別說部
 ├─化地部
 ├─法藏部
 ├─紅衣銅鑠部
 ├─飲光部
 └─說轉部

犢子部├─根本犢子部
 ├─法上部
 ├─賢胄部
 └─正量部

雪山部

【歸位為四部】從說有部中，將上座部抽出「歸位」：

大眾部├─根本大眾部
 ├─說部
 ├─牛住部
 ├─多聞部
 ├─說假部
 └─制多部

B 說有部├─根本說有部
 ├─飲光部
 └─說轉部

犢子部├─根本犢子部
 ├─法上部
 ├─賢胄部
 └─正量部

上座部├─雪山部
 ├─分別說部
 ├─化地部
 ├─法藏部
 └─紅衣銅鑠部

六、調伏天《異部說集》的看法

大眾部┌東山部
├西山部
├雪山住部
├說出世間部
└說假部

犢子部┌宣地部
├不可棄部
└（根本）犢子部

說有部┌根本說有部
├飲光部
├化地部
├法護部
├多聞部
├紅衣弟子部（說轉部）
└說分別部

上座部┌祇多林住部
├無畏山部
└大伽藍住部

【歸位為四部】從說有部中，將上座部和大眾部抽出「歸位」：

大眾部┌東山部
├西山部
├雪山住部
├說出世間部
├說假部
└多聞部

說有部┌根本說有部
├飲光部
└紅衣弟子部（說轉部）

犢子部┌宣地部
├不可棄部
└（根本）犢子部

上座部┌化地部（印度）
├法護部（印度）
├分別說部（印度）
├祇多林住部（錫蘭）
├無畏山部（錫蘭）
└大伽藍住部（錫蘭）

七、蓮花生《比丘初夏問論》的看法

大眾部┌東山部
├西山部
├雪山住部
├分別說部
├說出世間部
└說假部

犢子部┌紅衣部（說轉部）
├不可棄部
├宣地部
├多聞部
└（根本）犢子部

說有部┌根本說有部
├飲光部
├化地部
└法護部

上座部┌祇多林住部
├無畏山部
└大伽藍住部

【歸位為四部】從各部中，將上座部和說有部抽出「歸位」：

大眾部┌東山部
├西山部
├雪山住部
├說出世間部
├說假部
└多聞部

說有部┌根本說有部
├飲光部
└紅衣部（說轉部）

犢子部┌不可棄部
├宣地部
└（根本）犢子部

上座部┌化地部（印度）
├法護部（印度）
├分別說部（印度）
├祇多林住部（錫蘭）
├無畏山部（錫蘭）
└大伽藍住部（錫蘭）

【結語】

(1) 將 B 說有部和 C 犢子部抽出「歸位」後，所有部派的分立都很一致。

佛滅四五百年時的四聖部與十八部是：

A 聖大眾部（共六部）—根本大眾部（一說部）、說出世部、雞胤部、多聞部、說假部、制多山部。

B 聖說有部（共三部）—根本說一切有部、飲光部、說轉部。

C 聖犢子部（共五部）—犢子部、法上部、賢胄部、六城部、正量部。

D 聖上座部（共四部）—化地部（分別說部）、法藏部、雪山部、銅鑠部。

說明：

上列十八部中，化地部、法藏部、雪山部、銅鑠部、制多山部、正量部及罽賓犍陀羅的根本說一切有部等七部，是阿育王派高僧往邊地弘法所形成。

雞胤部（Kukkuṭika）又稱牛住部（Gokulika），屬聖大眾部。

正量部有時稱為拘屢拘羅部（Kurukulle, Kaurukullakah），與雞胤部無關。

正量部有時又被稱為宣地部（藏文為 Sa-sgrogs-ris），此部與聖上座部的化地部（藏文為 Sa-ston）不同部。正量部有時又被稱為不可棄部（Avantakapa），化地部又稱大不可棄部，此二部也不同。密林山部即六城部。

聖說有部的說轉部，有時亦稱紅衣部，聖上座部的銅鑠部亦稱紅衣部，二者也不可混而為一。

(2) 唐義淨《南海寄歸內法傳》卷 1 說：

諸部流派生起不同，西國相承，大綱唯四：一、阿離耶莫訶僧祇尼迦耶，唐云**聖大眾部**，分出七部，三藏各有十萬頌，唐譯可成千卷。二、阿離耶悉他陞[打-丁+羅]尼迦耶，唐云**聖上座部**，分出三部，三藏多少同前。三、阿離耶慕[打-丁+羅]薩婆悉底婆拖尼迦耶，唐云**聖根本說一切有部**，分出四部，三藏多少同前。四、阿離耶三蜜栗底尼迦耶，唐云**聖正量部**，分出四部，三藏三十萬頌。

可知，到了唐義淨時期（佛滅約一千年），對部派的看法還是四聖部，細分為十八部：聖大眾部七部、聖上座部三部、聖說有部四部、聖正量部四部。